

Supplerende vejledning

Glasplade-negativer – vejledning i scanning

Denne vejledning supplerer "Opskrift på brug af scanneren", som bl.a. beskriver hvordan du sætter scanneren op og hvor du finder den elektroniske manual.

For at komme i gang med scanneren skal du følge "Opskrift på brug af scanneren" indtil det punkt, hvor arbejdsgangen for scanning af papirfotos og lignende beskrives.

1. Før du scanner: Fjern dokumentmåtten



Når du skal scanne glasplade-negativer skal du først fjerne den såkaldte "dokumentmåtten" - en hvid plade, der er monteret i scannerens låg og som kan trækkes op når låget er åbnet (foto).

2. Øvrige forberedelser

Du finder luftpuster, pensler og renseservietter på rullebordet med scannere.

Du kan evt. gennemse dit materiale ved lysbordet som findes i hjørnet med digitaliseringsudstyr.

For at scanne glaspladenegativer skal du bruge en slags lineal, der på engelsk hedder "Film Area Guide". I Epson manualen kaldes det med en dårlig dansk oversættelse "filmområdevejledningen".

Den ligger i tidsskriftholderen med scanningsudstyr og ser således ud:



Denne lineal markerer hvor filmen skal ligge på glaspladen.

Desuden skal du bruge en hjemmelavet maske af karton, hvor der er udskåret et hul, som

er lidt mindre end glaspladens størrelse. Til glasplader af størrelse 9 x 12 cm er det passende med et hul på 84 x 114 mm. Der findes et antal sådanne masker i Digitaliseringsværkstedet (sammen med scanningsudstyret).

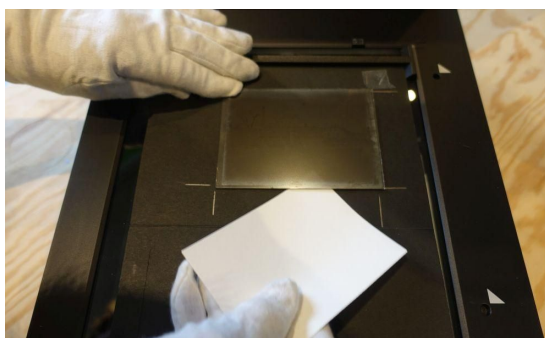
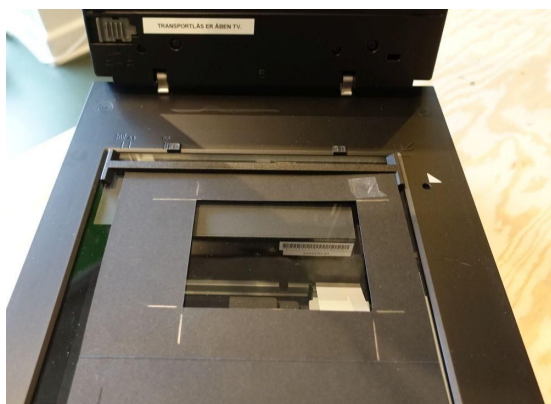
Man skal håndtere glaspladenegativer meget forsigtigt, både af hensyn til at de ikke skal ridse scannerens glasplade og fordi negativerne ikke må beskadiges. Den blanke side af negativet skal vende ned mod scannerens glasplade, men helst ikke røre scannerens glasplade. Scanningskvaliteten bliver fin, selv om negativet er løftet en smule over glaspladen.

Ideen med at bruge masken er dels at skåne scannerens glasplade, fordi man undgår at glas skraber mod glas, og dels at eksponeringen af eksempelbilledet bliver bedre, når det er afmasket.

Nogle nyttige tips:

- Brug tynde hvide bomuldshandsker, så du ikke sætter fedtede fingre på negativer eller scanner.
- For at løfte et glaspladenegativ op fra scanneren er det bekvemt at **bruge en stump papir til at skubbe ind under pladen og så løfte** - så undgår man problemer med at skulle få fat i glaspladen. Se figureerne herunder.
- Rens hvert negativ for støv med en pensel eller med en gummibold til at puste luft, og rens også scannerens glasplade. Til at rens scannerens glasplade kan du engang imellem bruge en klud.

Brug af maske og hjælpepapir

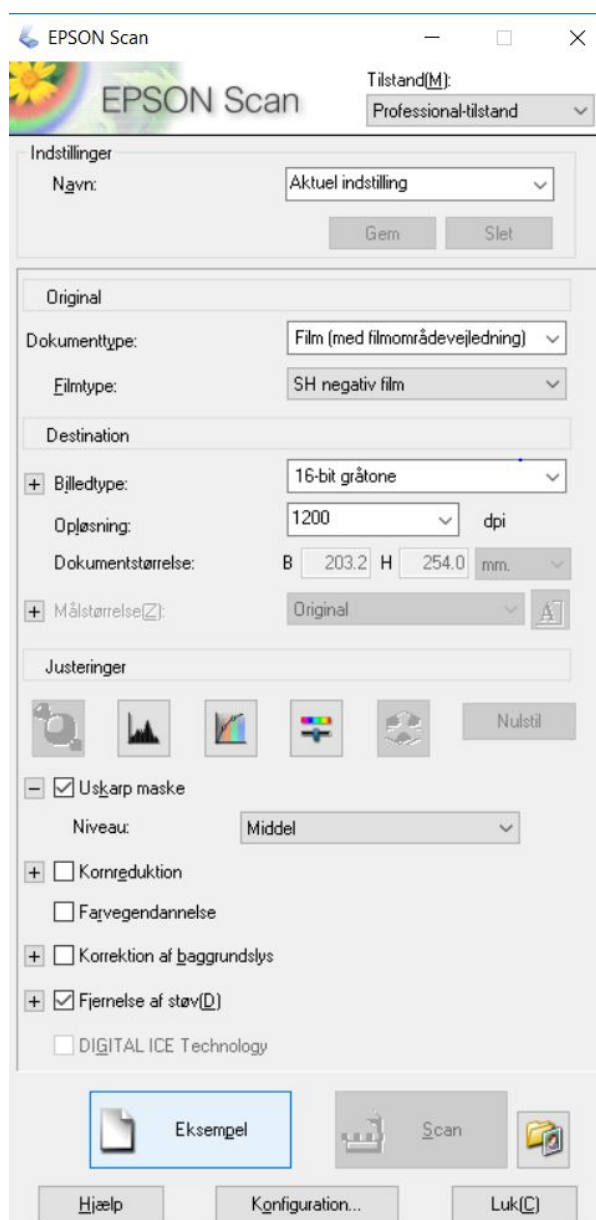


3. Start scanning

For at starte scanning kan du klikke på ikonet "**Epson scan**" på proceslinjen (ikonet findes også på skrivebordet), eller du kan bruge en fysisk knap ("Startknappen") på scanneren.

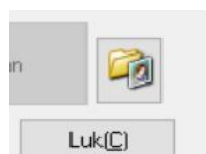
I det skærbillede, der kommer frem, skal du ikke vælge "Fuldautomatisk tilstand", men "Professional-tilstand" (vælges i øverste højre hjørne).

De anbefalede indstillinger er som vist på figuren herunder ("Dokumentstørrelse" behøver man ikke at indstille).



Her er der sat kryds ved "Fjernelse af stov", så softwaren er indstillet til digitalt at fjerne stov. Dette forlænger scanningstiden - eksempelvis for et 9 x 12 s/h negativ fra knap 1½ minut til knap 2 minutter (dette er blot et typisk eksempel - det vil variere fra billede til billede hvor meget ekstra tid der bruges).

Skærbilledet viser ikke hvilket format der gemmes i og hvor filerne gemmes. Det bliver man spurgt om senere, eller man kan man styre det ved at klikke på ikonet, der symboliserer en filmappe:



Her kan man bl.a. vælge om man vil have filerne gemt i jpg-format eller i tif-format. Til almindelig brug er jpg-format udmærket, men hvis man vil have arkivering i høj kvalitet skal man vælge tif, der fylder væsentligt mere – man kan senere lave en jpg-udgave af billedet.

Du kan også vælge hvor de scannede billeder skal gemmes (knappen “Indstilling for arkivering”).

Her skal du for “Placering” afkrydse “Andet”, hvorefter du med knappen “Gennemse” kan udpege hvor du vil have billedet gemt. ***Du skal gemme dine billeder på en USB-nøgle eller på en ekstern harddisk. Indholdet af PCen’s harddisk bliver nemlig slettet når du forlader den!***

Et eksempel med et 9 x 12 cm s/h glaspladenegativ: Du kan scanne det med en opløsning på 1200 dpi. Billedet får da en størrelse på ca. 5500 x 4000 pixels, og filstørrelsen bliver omkring 40 MB i tif-format, mens størrelsen i jpg-udgaven er omkring 4 MB.

Scanningstiden er 2-3 minutter (med støvfjernelse).

4. Eksempel-scanning

Forvis dig om at indstillingerne er som du ønsker mht støvfjernelse m.v.

Derefter skal du trykke på knappen **Eksempel**. Efter ca. 15 sekunder er eksempelvisningen klar. Du kan nu tilrette størrelsen og placeringen af det område du vil have scannet.

5. Endelig scanning

Tryk på **Scan**. Et nyt vindue popper op.

Du kan så trykke OK for at gå i gang med scanningen (eller evt. indstille hvor du vil have gemt billedet og i hvilket format inden du trykker på OK).

Mens scanneren arbejder aktivt lyser en blå lampe på scanneren. Når lampen slukkes fortsætter scannerens software med at lave billedbehandling, men imens er det muligt at skifte negativet ud med det næste, så du på forhånd er klar til næste scanning.

6. Afslutning

Husk at sikre dig, at du får dine scannede billeder med dig hjem på USB-nøgle eller på anden vis.

I den grundlæggende vejledning ”Opskrift på brug af scanneren” findes tips om hjemtagning af billeder og om efterbehandling af billeder.

Sæt dokumentmåtten på plads i scannerens låg og sæt alt udstyr på plads som du forefandt det.

Hvis en anden person skal arbejde videre umiddelbart efter dig bør PCen genstartes for at sikre at han/hun overtager en PC med standardopsætning.

Når du pakker sammen, så husk at få dine originale billeder med!